



[www.spb-cr.cz](http://www.spb-cr.cz)

## VÝROČNÍ ZPRÁVA 2018

veřejně prospěšné organizace Sportem proti bariérám, z. s.

Sídlo: Nádražní 111, 507 91 Stará Paka // IČO: 27031161 // Číslo účtu: 2700177287/2010



**Sportem proti bariérám, z. s.**

**zapsaný spolek**

Sídlo: Nádražní 111, 507 91 Stará Paka

IČO: 27031161

DIČ: CZ27031161

Internetové stránky organizace: [www.spb-cr.cz](http://www.spb-cr.cz)

Internetové stránky projektu DOMEČEK PLNÝ KOLEČEK: [www.D-P-K.cz](http://www.D-P-K.cz)

Projekt DOMEČEK PLNÝ KOLEČEK na facebooku: [www.facebook.com/domecek.cz](https://www.facebook.com/domecek.cz)

E-shop s našimi výrobky: [www.rajpohody.cz](http://www.rajpohody.cz)

E-mail: [spb-cr@email.cz](mailto:spb-cr@email.cz), E-mail projektu DOMEČEK PLNÝ KOLEČEK: [info@d-p-k.cz](mailto:info@d-p-k.cz)

Tel.: +420 739 455 037 (Ladislav Kratina)

**Sportem proti bariérám, z. s. je společenstvím lidí, kteří již od roku 2006 pomáhají lidem s hendikepem a seniorům vytvářet podmínky pro jejich samostatnost, pracovní uplatnění, sportovní a volnočasové aktivity a sociální i společenskou integraci.**

Vznik organizace: 9. 5. 2006 (registrací u MV ČR pod č. j.: vs/1-1/64 120/06-R)

Zapsána podle nového občanského zákoníku ve spolkovém rejstříku: 1. 1. 2014

Spisová značka: L 5977 vedená u Krajského soudu v Hradci Králové

Bankovní účet: 2700177287/2010 (u Fio banky, a. s.)

Kanceláře spolku: Nádražní 111, 507 91 Stará Paka

Kontaktní místo sociálních služeb – Novopacko: Nádražní 111, 507 91 Stará Paka

Kontaktní místo sociálních služeb – Hořicko: Vrchlického 699, 508 01 Hořice

Chráněné dílny: Nádražní 111, 507 91 Stará Paka

Projekt DOMEČEK PLNÝ KOLEČEK: Nádražní 111 a Sokolská 194, 507 91 Stará Paka

### Členové výboru spolku:

**Marcela Sedláková:** ředitel spolku (statutární organ / jednatel) a vedoucí sociálních služeb

- tel.: 724 729 259, e-mail: [marcelasedlakova@email.cz](mailto:marcelasedlakova@email.cz)

**Jan Pelikán st.:** zakladatel spolku a vedoucí sportovních aktivit

- tel.: 604 290 189, e-mail: [chroust.pelikan@seznam.cz](mailto:chroust.pelikan@seznam.cz)

**Ladislav Kratina:** vedoucí projektu DOMEČEK PLNÝ KOLEČEK

- tel.: 739 455 037, e-mail: [ladislav.kratina@email.cz](mailto:ladislav.kratina@email.cz)

### Hlavní činnosti spolku:

- poskytování sociální služby – nepřetržité terénní osobní asistence
- provozování chráněných dílen
- pořádání integrujících sportovních a volnočasových akcí
- další činnosti vedoucí ke zkvalitňování života hendikepovaných a zapojení veřejnosti do této problematiky (školení, poradenství, besedy, mapování bezbariérovosti, atd.)
- realizace projektu víceúčelového centra pro hendikepované: DOMEČEK PLNÝ KOLEČEK

### Doplňková (hospodářská) činnost spolku:

- maloobchod a velkoobchod

(a další hospodářská činnost, která směřuje k podpoře činnosti hlavní a k hospodárnému využívání majetku spolku – např. výroba, pronájem, atd.)

## SOCIÁLNÍ SLUŽBY – osobní asistence

Terénní osobní asistenci poskytujeme seniorům, dětem i dospělým lidem v regionu Novopacka a Hořicka nepřetržitě (7 dní v týdnu včetně svátků a 24 hodin denně). Za klienty jezdíme do jejich domácností, kde jim pomáháme s úklidem, osobní hygienou, chodem domácnosti, zajišťujeme dopravu k lékaři, na úřady, atd. Díky této naší nepřetržité pomoci mohou i zcela nesoběstační lidé žít aktivně v domácím prostředí, nemusí využívat pobytovou (ústavní) péči v pečovatelských domovech, domech seniorů, atd., a nejsou závislí pouze na podpoře své rodiny. Zachována je kvalita jejich života i kontakt s příbuznými a přáteli. Naše služba také výrazně pomáhá pečujícím osobám péči o nesoběstačného člověka zvládat a přispívá k jejich rozhodnutí postarat se o své blízké.



### Terénní osobní asistence na Novopacku v roce 2018

Rok 2018 byl pro naši nepřetržitou terénní osobní asistenci, kterou na Novopacku poskytujeme již od roku 2007, zlomový. **Navýšili jsme denní kapacitu služby z 18 na 25 klientů a nyní se na Novopacku můžeme dlouhodobě starat o 60 až 70 lidí.**

Tento rok jsme ve Staré Pace v DOMEČKU PLNÉM KOLEČEK otevřeli nové kontaktní místo sociálních služeb a koupili jsme pro Novopacko další tři automobily, bez kterých by navýšení asistence nebylo možné. Službu zde nyní zajišťuje 10 kvalifikovaných asistentek a asistentů.

**V roce 2018 jsme na Novopacku zajistili 52 klientům 9 348 hodin osobní asistence. Od roku 2007 jsme tak poskytli již 81 150 hodin osobní asistence celkem 362 nesoběstačným lidem.**



Naše sociální služby jsou i přes významnou podporu Města Nová Paka a Královéhradeckého kraje dlouhodobě ztrátové. Dofinancováváme je z naší vedlejší hospodářské činnosti, což je dlouhodobě neudržitelné. Proto jsme se v tomto roce také zaměřili na získávání finančních prostředků z dalších zdrojů. Slibně vypadá nejen navýšení podpory z Obce Stará Paka, ale stále výraznější podporu získáváme také od místních soukromých společností, podnikatelů a drobných dárců. Silná regionální podpora nám následně umožňuje získávat i významnější dotace z národních a evropských programů – v roce 2018 např. z MPSV (na nákup tří automobilů) a přes MMR z Evropského sociálního fondu (na navýšení denní kapacity služby).

**Osobní asistenci na Novopacku v roce 2018 podpořili tyto instituce:** *Krajský úřad Královéhradeckého kraje, Město Nová Paka, Obec Stará Paka, MMR a EU (Evropský soc. fond) a MPSV, firmy a společnosti: REGIO AUTO, spol. s r.o. HK, Penzion a restaurant NOVOPACKÉ SKLEPY, Jednota SD Nová Paka, AGROCHOV STARÁ PAKA a.s., Trans Logistic CZ s.r.o. – NP, Betonsport s.r.o., Zeměměřičská pozemková kancelář /ZPK/ s.r.o., Autobusová doprava Josef Grundmann, Lohmann & Rauscher s.r.o. (závod NP), OČNÍ OPTIKA GOLLOVÁ, Pivovar Nová Paka a.s., RULF Nová Paka s.r.o., VABA PLUS – TRADE spol. s r. o., Rehabilitace Bludov s.r.o., AMO spol.s r.o., SKLEP ART s.r.o., MEYRA ČR s.r.o., LÁF NEREZ s.r.o., soukromí dárci: D. Polman, P. Gurecký, M. Polák, B. Heclová, a mnoha dalších..., a nadace: ČSOB (program: ČSOB pomáhá regionům) a Fórum Dárců. **DĚKUJEME ZA TUTO PODPORU!!!***

### Terénní osobní asistence na Hořicku v roce 2018

V 2. polovině roku 2017 jsme na popud krajského úřadu Královéhradeckého kraje oslovili zástupce Města Hořice s nabídkou rozšířit naši terénní osobní asistenci do celého regionu Hořicka (do všech jeho obcí). Město se rozhodlo nabídku využít, přislíbilo nám podporu, a tak jsme také oslovili další obce v tomto regionu. Rozšíření terénní asistence do regionu Hořicka bylo skvěle načasováno, neboť náš projekt korespondoval s připravovanou dotační výzvou MAS Podchlumí, kde byla možnost požádat nejen o dotaci na provozní náklady, ale také o dotace investiční. Svitla nám naděje, že snad nebudeme muset na Hořicku začínat stejně náročně jako na Novopacku, kde naši asistenti za klienty jezdili na kole a kontaktní místo a kancelář jsme měli v soukromém bytě jednoho ze členů spolku. Díky podpoře Královéhradeckého kraje a některých obcí v regionu Hořicka jsme nakonec přes MAS Podchlumí získali investiční i provozní dotace z Evropských fondů. **Od ledna 2018 jsme tedy začali na Hořicku poskytovat terénní osobní asistenci a během roku jsme zcela naplnili schválenou kapacitu služby, která byla 10 klientů denně. Naši 3 osobní asistenti již poskytli 1 287 hodin osobní asistence 18 seniorům a zdravotně postiženým lidem, za kterými jsme najezdili 33 256 km.**

Z investiční dotace jsme nakoupili 3 osobní automobily a přívěs (na převoz kompenzačních pomůcek), a z části rodinného domu jsme vybudovali kontaktní místo a zázemí pro službu (kanceláře + sklad). Ke konci roku jsme požádali o navýšení denní kapacity služby z 10 na 15 klientů a o personální navýšení ze 3 na 5 osobních asistentů, abychom od roku 2019 mohli dlouhodobě pečovat o 35 až 40 klientů. Toto personální navýšení nám umožní začít poskytovat také na Hořicku nepřetržitou terénní asistenci, aby i zcela nesoběstační lidé mohli zůstat ve svém domově a nemuseli do ústavní péče.

**Za podporu, bez které bychom nemohli začít asistenci na Hořicku poskytovat, děkujeme těmto městům a obcím:** *Město Hořice, Město Miletín, Obec Bílsko, Obec Dobrá Voda u Hořic, Obec Lukavec u Hořic, Obec Milovice u Hořic, Obec Podhorní Újezd a Vojice, Obec Sobčice a Obec Třebouševy, a také první (doutáme, že časem jich snad bude více) firmě: LAMI – stavební firma.*

**Osobní asistence na Hořicku je výrazně dotována nejen Královéhradeckým krajem a MPSV, ale významně nám pomáhají také dotace přes MAS Podchlumí z MMR a Evropské unie. **DĚKUJEME!!!****



**Senioři a zdravotně postižení lidé díky našim profesionálním asistentům mohou žít důstojně v domácím prostředí, jezdit na rehabilitaci, k lékaři, navštěvovat školu, atd. Také naši dobrovolníci, kterých v r. 2018 bylo více než 80, asistovali mnoha lidem na sportovních, kulturních a společenských akcích a dalších volnočasových aktivitách.**



## CHRÁNĚNÉ DÍLNY – chráněná pracovní místa

Zdravotně postižené lidi zaměstnáváme v chráněných dílnách již od roku 2006. Ve třech našich provozovnách ve Staré a Nové Pace pracovalo ke konci roku 2018 na chráněných pracovních místech (CHPM) 31 zdravotně postižených lidí a z toho bylo 8 vozíčkářů.

**V provozovně Nádražní 111, Stará Paka** (v DOMEČKU PLNÉM KOLEČEK) jsme vyráběli proutěné výrobky z pedigu, loutky/marionety a dárkové krabičky. Kompletovali jsme zde také výrobky pro jiné firmy.

**V provozovně Stanislava Suchardy 65, Nová Paka** jsme vyráběli keramiku a provozovali obchůdek, ve kterém jsme prodávali nejen naše výrobky, ale též další regionální produkty a hračky.

**V provozovně Josefa Kováře 357, Stará Paka** jsme vyráběli potřeby a pomůcky pro hendikepované sportovce a opravovali různé kompenzační pomůcky.



Administrativně - organizační pracovníci na CHPM jsou převážně těžce postižení vozíčkáři. Podílejí se nejen na chodu celého spolku, obchodu a dílen, ale také organizují sportovní akce, poskytují odborná školení v integrovaných sportech (pro sportovce, trenéry a rozhodčí), pořádají besedy, atd.

V keramické dílně vyrábíme užitkovou i dekorativní keramiku na zakázku, do našeho obchůdku, a také jí jezdíme prodávat na trhy. Jsme držitelé certifikátu „Regionální produkt Český ráj“, který potvrzuje kvalitu našich výrobků i vysoký podíl ruční práce.

Ze sportovních pomůcek vyrábíme potřebné vybavení pro boccii / iBoccii (odhodové rampičky, ukazatele skóre, atd.) a závěsný kuželník / iKuželník (stojany, závěsné koule). Pomůcky na boccii prodáváme úspěšně i do zahraničí.

V roce 2018 jsme se definitivně rozhodli zrušit obchůdek v Nové Pace a přestěhovat keramickou dílnu do DOMEČKU PLNÉHO KOLEČEK. Přestěhovat bychom tam chtěli také dílnu na výrobu sportovních pomůcek. Proto jsme se s tiskárnou FITOS dohodli na ukončení pronájmu, tiskárna si našla jiné vhodné prostory pro svoji činnost a začalo komplikované stěhování velkých tiskařských strojů.

V roce 2019 bychom chtěli začít s rekonstrukcí dalších prostor v DOMEČKU PLNÉM KOLEČEK. Rekonstrukce nebytových prostor v DOMEČKU nám umožní stávající výrobu rozšířit, zefektivnit a vytvořit další nová CHPM převážně pro lidi na vozíku, kteří u nás najdou nejen pracovní uplatnění, ale také bezbariérové bydlení s osobní asistencí a se sportovním a volnočasovým vyžitím – viz. projekt DOMEČEK PLNÝ KOLEČEK níže.

**Veškerý zisk z prodeje výrobků dlouhodobě věnujeme pouze na podporu naší veřejné sbírky na vybudování DOMEČKU PLNÉHO KOLEČEK.**

## SPORTOVNÍ ČINNOST (integrované sporty) a VOLNOČASOVÉ AKTIVITY

Dlouhodobě spolupracujeme s Asociací integrovaných sportů, z. s. (AISou), kterou jsme pomáhali zakládat, na rozvoji integrovaných sportů: iBoccii a iKuželníku. Tyto dva sporty, původně určené pouze lidem s nejtěžším fyzickým postižením, jsme zpřístupnili široké veřejnosti. Díky kompenzačním pomůckám a upraveným pravidlům se jim mohou společně věnovat lidé s různým postižením i lidé zcela zdraví a všech věkových kategorií.

### Organizujeme většinu celorepublikových turnajů v iKuželníku a iBoccii:

5. 5. 2018 - I. turnaj Extraligy a 1. + 2. ligy iBoccii 2018: Nová Paka

14. 7. 2018 - 3. kolo ČSOB Leasing Cupu iKuželníku 2018: Dolní Kalná

8. 9. 2018 - 4. kolo ČSOB Leasing Cupu iKuželníku 2018: Stará Paka

15. 9. 2018 - II. turnaj Extraligy a 1. + 2. ligy iBoccii 2018: Nová Paka

**Celorepublikových turnajů, které organizujeme pro AISu se zúčastnilo přes 216 registr. sportovců.**

### Školíme:

14. 4. 2018 jsme ve Staré Pace opět uspořádali kurz pro trenéry, rozhodčí a všechny nové zájemce o iBoccii (spec. pedagogy, vychovatele, sportovní pracovníky, atd.). Tito lidé nám pomáhají nejen na námi organizovaných turnajích, ale také na sportovních akcích dalších organizací a při rozšíření integrovaných sportů do dalších regionů po celé ČR.

### Pořádáme pravidelné tréninky:

Každé pondělí ve Staré Pace pořádáme tréninky integrovaných sportů, kterých se též účastní mezinárodní rozhodčí a sportovci se zkušenostmi z velkých světových turnajů (včetně paralympiády).



**Integrované sporty jsou mezi lidmi velmi oblíbené a zájemců stále přibývá. Máme radost, že si širší veřejnost uvědomila, že lze s hendikepovanými lidmi a seniory trávit čas aktivně i zábavně. To nám pomáhá získávat dobrovolníky na naše akce, zvyšuje to míru integrace znevýhodněných lidí a zajišťuje skvělou atmosféru na sportovních akcích.**

### Volnočasové aktivity

Zájemcům o kulturu (koncerty, divadlo, kino) zajišťujeme na tyto akce dopravu i asistenci. Pořádali jsme také opět náš tradiční Rožkopovský bál a účastnili se plesů, poutí, atd. V neposlední řadě jsme zorganizovali opět mnoho turistických výletů po Českém ráji a blízkém okolí.

## DOMEČEK PLNÝ KOLEČEK

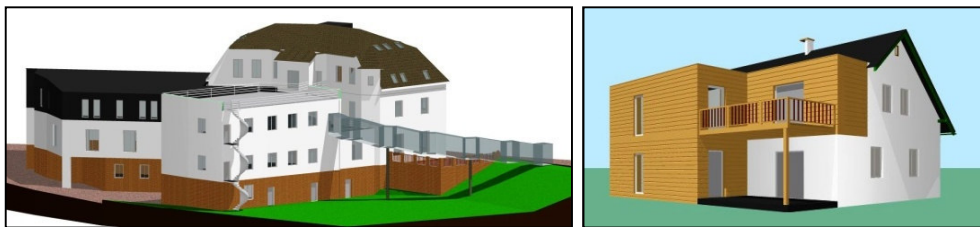
Cílem tohoto projektu je ve Staré Pace (okres Jičín, Královéhradecký kraj) vybudovat víceúčelové centrum, kde budou moci zdravotně handicapovaní lidé bydlet (**komunitní bezbariérové bydlení s asistencí**), pracovat (**chráněné dílny**) a využívat naši nabídku sportovních a volnočasových aktivit. Lidé s různým handicapem (fyzickým, mentálním i psychickým) si v DOMEČKU vzájemně pomáhají, snaží se být co nejvíce samostatní a soběstační, a také užiteční. Skrze své aktivity se přirozeně integrují do širší společnosti. Nejsou nezávislí na podpoře rodiny, nemusí žít v ústavech a jsou také méně závislí na podpoře státu.

V DOMEČKU také budujeme zázemí pro: **sociální služby – nepřetržitou terénní osobní asistenci** (kontaktní místo, kanceláře, sklady kompenzačních pomůcek, atd.), **integrující sportovní a volnočasové aktivity** (klubovna + školící místnost, sklady sportovních pomůcek, atd.) a **další činnosti spolku** (administrativa + účetnictví, sklady, atd.).

V neposlední řadě zde také vzniká **komunitní zahrada** (přístupná veřejnosti), **venkovní sportoviště** (závěsné kuželníky + hřiště na bocciu) a **terapeutická farma** (chov zvířat, pěstování plodin a péče o zahradu).

Uvažujeme také např. o rehabilitaci, fitness, a dalších aktivitách, kterých by se účastnila (využívala je) i širší veřejnost.

Celý projekt realizujeme ve dvou objektech: v bývalé tiskárně č. p. 111 – ulice Nádražní (DPK 1) a v rodinném domku č. p. 194 – ulice Sokolská (DPK 2), které propojuje společný pozemek.



### Co se nám již podařilo vybudovat:

#### **Bezbariérové komunitní bydlení s asistencí v DOMEČKU**

V objektu č. p. 111 – ul. Nádražní, Stará Paka, jsme (*především díky Nadačnímu fondu AVAST*) vybudovali dva byty, kde bydlí 3 vozíčkáři, 3 lidé s lehčím psychickým a mentálním postižením, a holčička – dcera jednoho z bydlících. Máme radost, že se naše vize začíná naplňovat, a že již první lidé v této komunitě našli svůj nový domov, kde jsou i přes své hendikepy aktivní a cítí se zde být užiteční.

Bohužel jsme zatím ještě nezvládli dokončit rekonstrukci rodinném domku č. p. 194 – ulice Sokolská, Stará Paka, kde vzniká 2. komunitní bydlení pro dalších 5 zdravotně postižených lidí. Tato rekonstrukce, na kterou výrazně opět přispěl *Nadační fond AVAST*, bude dokončena v roce 2019. Rekonstrukce se zkomplikovala špatným stavem střechy, která se nakonec musela celá vyměnit, čímž se rekonstrukce nejen časově protáhne, ale také významně prodraží. Naštěstí se nám daří získávat většinu materiálu sponzorsky / se slevou, a tak bychom vše měli zvládnout v příštím roce dokončit.

#### **Chráněné dílny v DOMEČKU**

V objektu č. p. 111 – ul. Nádražní, Stará Paka, jsme již vybudovali rukodělnou dílnu a kanceláře, kde pracuje 12 zdravotně postižených lidí.

Ke konci roku jsme ukončili tiskárně Fitos, spol. s r.o. pronájem a do uvolněných prostor chceme v příštím roce rozšířit naše chráněné dílny, abychom do DOMEČKU mohli sestěhovat všechny naše provozovny, které máme v pronajatých prostorách. Pokud se nám to podaří, tak by do konce roku 2019 mělo v DOMEČKU pracovat více než 30 zdravotně postižených lidí.

#### **Zázemí sociálních služeb v DOMEČKU**

V objektu č. p. 111 – ul. Nádražní, Stará Paka jsme vybudovali nové kontaktní místo a kancelář našich sociálních služeb – terénní osobní asistence, kterou poskytujeme v regionu Novopacka – viz. výše SOCIÁLNÍ SLUŽBY.

Do budoucna bychom zde ještě potřebovali vybudovat sklady kompenzačních pomůcek, noční místnost (neboť asistenci poskytujeme 24 hodin denně) a rozšířit kanceláře.

#### **Terapeutická farma a komunitní zahrada + sportoviště v DOMEČKU**

Díky podpoře *Nadačního fondu AVAST* jsme na přilehlých pozemcích DOMEČKU začali budovat menší farmu a upravovat zahradu, kde bychom chtěli také vybudovat zázemí pro naše sportovní + volnočasové aktivity.

Na farmě již chováme slepičky (které nás odměňují vejci) a chystáme se také na králíky a kozy. Těšíme se na příští rok, kdy chceme začít pěstovat zeleninu a ovoce a již na to připravujeme políčka. Sportoviště by mělo být malé: zpevněná plocha na pár závěsných kuželníků a upravený trávník na venkovní bocciu.

Zahrada včetně sportoviště bude otevřená veřejnosti a bude místem setkávání a integrace. Péče o farmu i zahradu bude terapeutickou i volnočasovou aktivitou lidí, kteří v DOMEČKU budou bydlet.

### Co ještě máme v plánu:

Zatím nám v DOMEČKU stále ještě zcela chybí zázemí pro sportovní + volnočasové aktivity (kancelář, klubovna, školící místnost, sklady pro sportovní potřeby, atd.). Řešíme to provizorně jak v pronajatých prostorách, tak v prostorách DOMEČKU, ale snad budeme mít v blízké budoucnosti sílu a prostředky na vybudování potřebného zázemí, abychom i tyto aktivity mohli dále rozvíjet.

Stále ještě v DOMEČKU uvažujeme o rehabilitaci, fitness a případně i posezení s barem, ale zcela jsme již upustili od záměru vybudovat zde zázemí pro odlehčovací služby (ubytování pro lidi, kteří potřebují na přechodnou dobu zajistit 24-hodinovou osobní asistenci) a zázemí pro týdenní stacionář (ubytování a terapeutické dílny pro lidi, kteří by v DOMEČKU byli ubytováni během pracovního týdne), neboť se nám pro to momentálně nejeví vhodné podmínky a tyto služby si buď bude město zajišťovat samo, nebo o ní mají zájem i jiné organizace.

### Veřejná sbírka:

Na další budování v DOMEČKU stále můžete přispívat buď dárcovskou SMS – na číslo **87 777** ve tvaru **DMS TRV DOMECEK 30** nebo **DMS TRV DOMECEK 60** nebo **DMS TRV DOMECEK 90** (do zrušení budete měsíčně přispívat 30, 60 nebo 90 Kč), nebo jednorázovým či trvalým příkazem – číslo účtu veřejné sbírky je: **218286566/0300**.

**DĚKUJEME VŠEM, KTERÍ JIŽ PŘÍSPÍVAJÍ!!!**

## HOSPODAŘENÍ SPOLKU v roce 2018:

### Celkové výsledky:

Hlavní činnost:	Hospodářská činnost:	Za spolek celkem:
Náklady: 12 719 841,- Kč	Náklady: 19 777 922,- Kč	Náklady: 32 497 763,- Kč
Výnosy: 12 568 625,- Kč	Výnosy: 21 092 662,- Kč	Výnosy: 33 661 287,- Kč

Výraznou část z více než 1 mil. Kč „zisku“, jsme investovali především do rekonstrukce rodinného domku ve Staré Pace (kde vzniká 2. komunitní bydlení s asistencí), do nákupu automobilů pro sociální službu – nepřetržitou terénní osobní asistenci (3 automobily pro Novopacko a 3 automobily pro Hořicko) a vybudování zázemí pro tuto službu na Hořicku (koupě a rekonstrukce rodinného domku v Hořicích). Zbylé prostředky jsme převedli do roku 2019 a vynaložíme je na dokončení 2. komunitního bydlení, dofinancování nákupu dalších „sociálních“ automobilů (pro rozšíření osobní asistence jak v regionu Novopacka, tak Hořicka) a dobudování zázemí pro sociální službu na Hořicku.

### Zaměstnanci a osobní náklady:

Průměrný přepočtený počet (na plné úvazky) všech zaměstnanců:	37,25
Z toho zdravotně postižených 1. a 2. stupně:	15,00
Z toho těžce zdravotně postižených (převážně vozíčkářů):	9,89

**Jedná se ale pouze o přepočtené počty (někteří zaměstnanci pracují na částečný úvazek)! Ke konci roku 2018 jsme měli 47 zaměstnanců a z toho bylo 31 zaměstnanců se zdravotním postižením.**

Mzdové náklady všech zaměstnanců:	7 320 868,- Kč.
Zákonné a sociální pojištění:	2 273 024,- Kč.
Orgány spolku neměli v r. 2017 žádné odměny ani jiné výhody (včetně např. půjček).	

### Státní dotace (neinvestiční):

Úřad práce: 4 355 335,- Kč, MPSV: 4 008 440,- Kč, Město Nová Paka: 180 000,- Kč, Město Hořice: 55 000,- Kč, Obec Stará Paka 40 000,- Kč a Obec Milovice u Hořic 3 000,- Kč.

### Státní dotace (investiční):

MMR (z fondů EU): 2 440 795,- Kč, MPSV (z fondů EU): 892 670,- Kč a Město Nová Paka: 150 000,- Kč.

### Dary + nadační příspěvky:

V r. 2018 získal spolek dary a nadační příspěvky ve výši 549 877,- Kč od různých dárců (někteří jsou uvedeni dále) na podporu hlavních činností.

### Veřejná sbírka:

Vyúčtování 3. roku veřejné sbírky na DOMEČEK PLNÝ KOLEČEK za období od 1. 11. 2017 do 31. 10. 2018 proběhlo úspěšně a bylo schváleno Krajským úřadem Královéhradeckého kraje. V tomto období se nám ve veřejné sbírce podařilo získat 558 955,- Kč a z toho využít 408 081,- Kč. Získané prostředky jsme využili především na splátky koupě objektu č. p. 111 ve Staré Pace (včetně přilehlých pozemků), který dále splácíme, a na stavební práce a materiál u rodinného domku č. p. 194 ve Staré Pace, kde budujeme 2. komunitní bydlení s asistencí v rámci projektu DOMEČEK PLNÝ KOLEČEK.

**Na sbírkovém účtu č.: 218286566/0300, byl k 31. 12. 2017 zůstatek ve výši: 570 863,36 Kč.**

## PODĚKOVÁNÍ ZA PODPORU v roce 2018:

### Úřady, instituce a kraj:

Ministerstvo práce a sociálních věcí a Úřad práce Jičín, Ministerstvo pro místní rozvoj a Evropský sociální fond, Krajský úřad Královéhradeckého kraje.

### Města a obce:

Město Nová Paka, Obec Stará Paka, Město Hořice, Město Miletín, Obec Bílsko, Obec Dobrá Voda u Hořic, Obec Lukavec u Hořic, Obec Milovice u Hořic, Obec Podhorní Újezd a Vojice, Obec Sobčice a Obec Třebouševy.

### Nadační fondy:

Nadační fond AVAST, Fórum dárců, ČSOB a.s. (ČSOB Pomáhá regionům), Nadačnímu fondu TESCO (Vy rozhodujete, my pomáháme)

### Školy:

Odborné učiliště Hostinné, Střední škola gastronomie a služeb (Nová Paka), ZŠ Husitská (Nová Paka), ZŠ Stará Paka

### Firmy, společnosti, podnikatelé:

AGROCHOV STARÁ PAKA a.s., AMO spol.s r.o., ALPY PRAHA, Autobusová doprava Josef Grundmann, BARVY A LAKY Hostivař a.s., Bazénplast, s.r.o., BETONSPORT s.r.o. – Jiří Novák, společnost CEMEX, ČESKÉ ŠTĚRKOPÍSKY – provozovna Práskáčka, ČSOB Leasing pojišťovací makléř, s.r.o. a ČSOB Leasing, a. s., DEK a.s., DITON s.r.o., DITON s.r.o., DONAP Nová Paka s.r.o., EDHAL s.r.o. velkoobchod el. materiálem, EGGER CZ s.r.o., ELIMA ELEKTRO s.r.o., FARMA proti bariérám, z.s., Fitos spol. s r.o., Grimax s.r.o., Hospůdka NA LAJNĚ, Ing. Pavel SOUČEK – Callisto, Jednota SD Nová Paka – člen skupiny COOP, Knauf Praha spol. s r.o., KOBIT, spol. s r.o., LÁF NEREZ s.r.o., KOMIX, KVK PARABIT, a.s., LAMI – stavební firma, Lesy České republiky, s. p., Lohmann & Rauscher s.r.o. (závod Nová Paka), MEYRA ČR s.r.o., nejlevnější-obklady.cz, Oblast palet a obalů JILOS, Oční optika Ludmila Gollová, Penzion a restaurace Novopacké SKLEPY, Pila Hartman, Pivovar Nová Paka a.s., PORFIX CZ a.s., Prefa Brno a.s., PREFA PRODUKT s. r. o., PTÁČEK – velkoobchod, a.s., REGIO AUTO, spol. s r.o. Hradec Králové, Rehabilitace Bludov s.r.o., RULF Nová Paka s.r.o., Saint-Gobain Construction Products CZ a.s. – divize ISOVER, SATJAM, s.r.o., SKLEP ART s.r.o., Tesařství Daniel Karásek, Trans Logistic CZ s.r.o. – Nová Paka, TYPLT AD s. r. o., Ladislav Šeda – pískovna Ujkovice, VABA PLUS – TRADE spol. s r.o., VCEST.CZ, Zdeněk Horák – elektroinst., Wotan Forest, a. s. – Oblast palet a obalů JILOS, ZETKA Strážník a. s., Zeman Systems s. r. o. – levnékominy.cz, Zeměměřičská pozemková kancelář /ZPK/ s.r.o.

### Lidé:

Daniel Polman, Václav Portych, MUDr. Hana Hájková, Petr Kochman, Michal Polák, manželé Bělousovi, Michaela Kopecká, Petr Gurecký s rodinou, pan Fidler, Jaroslav Dušek, Blanka Hecllová s rodinou, ing. Adrej Babiš a mnoho dárců (přispívajících do veřejné sbírky + dárcovskými SMS, atd.), dobrovolníků (pomáhajícím na stavbě, zahradě DPK a na našich sport. aktivitách) a zákazníkům.

### Mediální podpora:

Česká televize, TV Barandov, Jičínský deník, Nové noviny, ACHÁT a Podhoran





člen skupiny COOP



OKNA, DVERE, VRATA, STÍNĚNÍ

