



[www.spb-cr.cz](http://www.spb-cr.cz)

## VÝROČNÍ ZPRÁVA 2016

veřejně prospěšné organizace Sportem proti bariérám, z. s.

Sídlo: Nádražní 111, 507 91 Stará Paka // IČO: 27031161 // číslo účtu: 2700177287/2010



Sportem proti bariérám, z. s.

zapsaný spolek

Sídlo: Nádražní 111, 507 91 Stará Paka

IČO: 27031161

DIČ: CZ27031161

Internetové stránky organizace: [www.spb-cr.cz](http://www.spb-cr.cz)

Internetové stránky projektu DOMEČEK PLNÝ KOLEČEK: [www.D-P-K.cz](http://www.D-P-K.cz)

Projekt DOMEČEK PLNÝ KOLEČEK na facebooku: [www.facebook.com/domecek.cz](https://www.facebook.com/domecek.cz)

E-shop s našimi výrobky: [www.rajpohody.cz](http://www.rajpohody.cz)

E-mail: [spb-cr@email.cz](mailto:spb-cr@email.cz)

Tel.: +420 739 455 037 (Ladislav Kratina)

Sportem proti bariérám, z. s. je společenství lidí, kteří již od roku 2006 pomáhají lidem s hendikepem a seniorům vytvářet podmínky pro jejich samostatnost, pracovní uplatnění, sportovní a volnočasové aktivity a sociální i společenskou integraci.

Vznik organizace: 9. 5. 2006 (registrací u MV ČR pod č. j.: vs/1-1/64 120/06-R)

Zapsána podle nového občanského zákoníku ve spolkovém rejstříku: 1. 1. 2014

Spisová značka: L 5977 vedená u Krajského soudu v Hradci Králové

Bankovní účet: 2700177287/2010 (u Fio banky, a. s.)

Kanceláře spolku: Nádražní 111, 507 91 Stará Paka

Kontaktní místo sociálních služeb: Stanislava Suchardy 65, 509 01 Nová Paka

Chráněné dílny – provozovna 1 (keramika): Stanislava Suchardy 65, 509 01 Nová Paka

Chráněné dílny – provozovna 2 (sportovní pomůcky): Josefa Kováře 357, 507 91 Stará Paka

Chráněné dílny – provozovna 3 (rukodělná dílna, pedig): Nádražní 111, 507 91 Stará Paka

Obchod Ráj pohody: Stanislava Suchardy 65, 509 01 Nová Paka, ([50°29'44.153"N, 15°30'52.279"E](https://www.google.com/maps/place/50°29'44.153\))

Projekt DOMEČEK PLNÝ KOLEČEK: Nádražní 111 a Sokolská 194, 507 91 Stará Paka

### Členové výboru spolku:

Marcela Sedláková: ředitel spolku (statutární organ / jednatel) a vedoucí sociálních služeb

- tel.: 724 729 259, e-mail: [marcelasedlakova@email.cz](mailto:marcelasedlakova@email.cz)

Jan Pelikán st.: zakladatel spolku a vedoucí sportovních aktivit

- tel.: 604 290 189, e-mail: [chroust.pelikan@seznam.cz](mailto:chroust.pelikan@seznam.cz)

Ladislav Kratina: vedoucí projektu DOMEČEK PLNÝ KOLEČEK

- tel.: 739 455 037, e-mail: [ladislav.kratina@email.cz](mailto:ladislav.kratina@email.cz)

### Hlavní činnosti spolku:

- poskytování sociální služby - osobní asistence
- provozování chráněných dílen
- pořádání integrujících sportovních a volnočasových akcí
- provozování denního centra, denního stacionáře a odlehčovacích služeb
- další činnosti vedoucí ke zkvalitňování života hendikepovaných a zapojení veřejnosti do této problematiky (školení, poradenství, besedy, mapování bezbariérovosti, atd.)
- realizace projektu víceúčelového centra pro hendikepované: DOMEČEK PLNÝ KOLEČEK

Doplňková (hospodářská) činnost spolku:

- maloobchod a velkoobchod

(a další hospodářská činnost, která směřuje k podpoře činnosti hlavní a k hospodárnému využívání majetku spolku – např. výroba, pronájem, atd.)

## SOCIÁLNÍ SLUŽBY – osobní asistence

Terénní osobní asistenci poskytujeme seniorům, dětem i dospělým v regionu novopacka a okolí nepřetržitě (7 dní v týdnu, 24 hod. denně) od roku 2007. V roce 2016 devět našich profesionálních asistentů poskytlo 8 671 hodin osobní asistence 44 klientům. Najezdili za nimi 51 680km. Díky naší pomoci tak tyto lidé mohli žít aktivně a v domácím prostředí a přitom nebyť závislí pouze na pomoci své rodiny.



Během roku 2016 jsme se nejvíce potýkali s nedostatkem a velkou poruchovostí automobilů (dva naše automobily jsou již 17 let staré) - automobily jsou pro poskytování terénní služby nezbytné. Také nás trápilo velké množství žádostí o asistenci, které nevládneme již dlouhodobě uspokojit.



Ke konci roku 2016 jsme začali jednat o navýšení denní kapacity naší terénní osobní asistence na novopacku z 18 na 25 klientů a o rozšíření této služby také do regionu hořicka. Pokud se nám tento záměr podaří zrealizovat, pak bychom v letech 2017 - 2018 navýšili celkový objem služby téměř na dvojnásobek. Intenzivně též jednáme o nových možnostech financování nákupu automobilů.

V roce 2016 nám více než 80 našich dobrovolných osobních asistentů pomáhalo při sportovních a volnočasových aktivitách, které organizujeme. Dobrovolníci nám pomáhají v bariérovém prostředí překonávat různé „nástrahy“ v podobě schodů a bariérových WC, s odhodem míčků u boccii, s osobní hygienou, atd. Vzhledem k tomu, že se těchto aktivit účastní těžce fyzicky hendikepovaní a zcela nesoběstační lidé, kteří špatně artikulují, neovládají končetiny, mají špatnou koordinaci, atd., je pro ně tato pomoc velmi důležitá – nezbytná.



**Od začátku roku 2007 do 31. 12. 2016 jsme poskytli již více než 55 tisíc hodin profesionální osobní asistence více než 265 klientům. Ti mohli díky našim školeným pracovníkům žít v domácím prostředí, navštěvovat školu ve svém nejbližším okolí, jezdit na rehabilitaci, k lékaři, atd.**

**Díky našim dobrovolníkům ale také poskytujeme mnoha dalším lidem osobní asistenci na sportovních, kulturních a společenských akcích a dalších volnočasových aktivitách.**

## CHRÁNĚNÉ DÍLNY – chráněná pracovní místa

Zdravotně postižené lidi zaměstnáváme v chráněných dílnách již od roku 2006. Ve třech našich provozovnách ve Staré a Nové Pace nyní může pracovat na chráněných pracovních místech (CHPM) vymezených úřadem práce až 34 zdravotně postižených lidí. Ke konci roku 2016 bylo obsazeno 31 našich CHPM a z toho devět zdravotně postižených lidí byli vozíčkáři.

V provozovně Nádražní 111, Stará Paka (kde je také sídlo spolku a kanceláře) v rukodělných dílnách děláme proutěné výrobky z pedigu, loutky / marionety a dárkové krabičky.

V provozovně Stanislava Suchardy 65, Nová Paka provozujeme keramickou dílnu a obchůdek, ve kterém prodáváme nejen naše výrobky, ale též další regionální produkty a hračky.

V provozovně Josefa Kováře 357, Stará Paka vyrábíme potřeby a pomůcky pro hendikepované sportovce a opravujeme zde různé kompenzační pomůcky.

Jsmo držitelé certifikátu „Regionální produkt Český ráj“ a sport. pomůcky vyvážíme také do zahraničí.



Naši administrativně - organizační pracovníci na CHPM jsou převážně těžce postižení vozíčkáři. Podílejí se nejen na chodu celého spolku, obchodu a dílen, ale také organizují sportovní akce, poskytují odborná školení v integrovaných sportech (pro samotné sportovce, trenéry a rozhodčí), pořádají besedy na školách, atd.

Další rozvoj našich chráněných dílen nám umožní až plánovaná rekonstrukce nebytových prostor v DOMEČKU PLNÉM KOLEČEK. Pak zde budeme moci stávající výrobu rozšířit, zefektivnit a vytvořit nová CHPM převážně pro lidi na vozíku, kteří u nás najdou nejen pracovní uplatnění, ale také bezbariérové bydlení s osobní asistencí a se sportovním a volnočasovým využitím.

## SPORTOVNÍ ČINNOST (integrované sporty) a VOLNOČASOVÉ AKTIVITY

Orientujeme se především na sporty pro velmi těžce fyzicky hendikepované sportovce: na paralympijský sport boccia (obdoba francouzského petanque) a závěsný kuželník. Již sedm let také úzce spolupracujeme s Asociací integrovaných sportů, z. s. (AISou) na rozvoji integrovaných sportů, která tyto dva sporty, určené původně pouze lidem s nejtěžším fyzickým postižením, integrovala (zpřístupnila) širší veřejnosti. Vznikla tak iBoccia a iKuželník: sporty kde hendikep nehraje žádnou roli a kterým se mohou společně věnovat nejen lidé s různým postižením, ale též lidé zcela zdraví a všech věkových kategorií.

### Organizujeme celorepublikové turnaje:

Pro AISu organizujeme celorepublikové turnaje v iKuželníku a iBoccie, kterých se v r. 2016 zúčastnilo přes 200 registrovaných sportovců.

V tomto roce jsme zorganizovali:

5. 3. 2016 - 1. kolo ČSOB Leasing Cupu iKuželníku 2016: Stará Paka

9. 4. 2016 - I. turnaj Extraligy a 1. ligy iBoccii 2016: Nová Paka

2. 7. 2016 - 3. kolo ČSOB Leasing Cupu iKuželníku 2016: Milovice u Hořic

9. 7. 2016 - II. turnaj Extraligy a 1. ligy iBoccii 2016: Milovice u Hořic

16. 7. 2016 - 4. kolo ČSOB Leasing Cupu iKuželníku 2016: Dolní Kalná

17. 9. 2016 - 5. kolo ČSOB Leasing Cupu iKuželníku 2016: Stará Paka

15. 10. 2016 - III. turnaj Extraligy a 1. ligy iBoccii 2016: Nová Paka

### Uspořádali jsme týdenní sportovně – sociální kemp:

2. - 10. 7. 2016 jsme (opět pro AISu) uspořádali týdenní sportovně - sociální kemp v Auto-campu Milovice u Hořic. Ústřední byly dvoufázové tréninky iBoccie a okrajově jsme trénovali také iKuželník. Počasí nám ale umožnilo věnovat se též plavání a turistice (prohlídka přehrady „Les Království“, naučné stezky K. J. Erbena, pivovaru Miletín, ...), atd.

Sportovně – sociální kemp je velmi náročná a vyčerpávající akce, při které zajišťujeme nepřetržitou osobní asistenci těžce postiženým vozíčkářům v provizorních podmínkách. Je to ale také krásné setkávání se spoustou úžasných zážitků. Přidanou hodnotou sportovního kempu je velký sociální a integrující rozměr. Večerní posezení, volnočasové aktivity, výměna zkušeností a nových poznatků – to vše k našemu kempu také patří.



### Školíme:

Pořádáme kurzy pro rozhodčí integrovaných sportů a všechny nové zájemce o tyto sporty (trenéry z řad spec. pedagogů, vychovatelů, sportovních pracovníků, atd.). Ti nám pak často pomáhají nejen na námi organizovaných turnajích, ale také na sportovních akcích dalších organizací a při rozšíření těchto integrovaných sportů do dalších regionů po celé ČR.



### Pořádáme pravidelné tréninky:

Každé pondělí (kromě státních svátků a školních prázdnin) jsme ve Staré Pace a okolí pořádali tréninky integrovaných sportů, kterých se též účastní mezinárodní rozhodčí a sportovci se zkušenostmi z velkých světových turnajů (včetně paralympiády). To je, především pro začínající sportovce, velká motivace.



**Integrované sporty jsou mezi lidmi velmi oblíbené a zájemců rychle přibývá. V příštím roce bychom se chtěli zaměřit také na seniory. Máme radost, že si veřejnost začíná uvědomovat, že lze s hendikepovanými lidmi trávit čas aktivně a zábavně.**

**Pomohli jsme zbořit stereotypy, kdy pracovníci a dobrovolníci při sportovních akcích hendikepovaných sami sebe často „odsoudili pouze“ do rolí asistentů a pomocníků.**

**I když to nevypadá jako nic revolučního, je to významný posun ve vnímání práce s hendikepovanými lidmi, který nám zpětně umožňuje získávat více dobrovolníků, zvyšuje míru integrace a zajišťuje skvělou atmosféru na těchto sportovních akcích.**

### Volnočasové aktivity

Zájemcům o kulturní akce (koncerty, divadlo, kino) zajišťujeme dopravu i asistenci. Pořádali jsme také tradiční Roškopovský bál a účastnili se plesů, poutí, atd. Zorganizovali jsme opět mnoho výletů po Českém ráji a okolí. Každé pondělí (kromě státních svátků) jsme v našem denním centru měli otevřená setkání, kterých se účastnili lidé mající zájem o různé dovednosti (rukodělné aktivity), ale i přátelské popovídání a tematická setkávání.

Také jsme zorganizovali recesistickou soutěž „Hasičský útok na vozíku“.



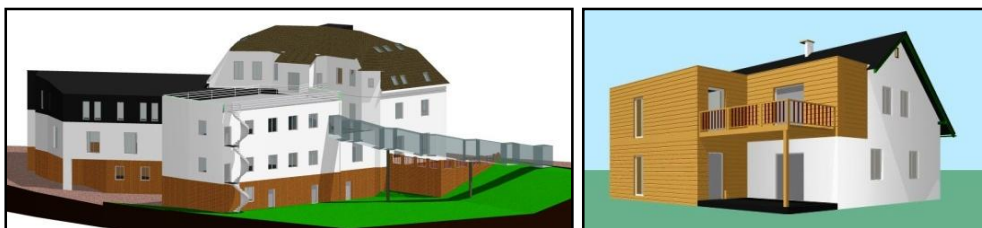
## DOMEČEK PLNÝ KOLEČEK

(dále jen DPK)

Cílem tohoto projektu je ve Staré Pace (okres Jičín, Královéhradecký kraj) vybudovat:

- *komunitní bezbariérové bydlení s asistencí* pro minimálně 12 těžce fyzicky hendikepovaných vozíčkářů a 6 mentálně či psychicky handicapovaných lidí
- *zázemí pro odlehčovací služby* - ubytování pro lidi, kteří potřebují zajistit 24-hodinovou osobní asistenci na přechodnou dobu (např. z důvodu onemocnění, nebo dovolené pečující osoby)
- *zázemí pro týdenní stacionář* - ubytování a terapeutické dílny pro lidi, kteří by v DPK byli ubytováni během pracovního týdne a na víkend by jezdili domů (s možností pracovního uplatnění v chráněných dílnách a chráněného bydlení)
- *chráněné dílny* pro minimálně 30 lidí se zdravotním postižením
- *kanceláře* pro sociální služby (osobní asistence, chráněné bydlení, odlehčovací služby, týdenní stacionář), sportovní aktivity, chráněné dílny, administrativní pracovníky spolku, atd.
- *sklady* pro sportovní vybavení, kompenzační pomůcky, materiál a výrobky chráněných dílen, atd.
- *multifunkční prostory* pro sportovní a volnočasové aktivity, kurzy a školení, atd.
- *ubytování sportovců* při našich sportovních akcích
- *terapeutickou farmu* - chov zvířat, pěstování plodin a péče o krajinu a veřejné prostory
- *a další zázemí pro rozvoj všech aktivit spolku* - uvažujeme např. o rehabilitaci, fitness, a dalších aktivitách, kterých by se účastnila (využívala je) i širší veřejnost

Celý projekt realizujeme ve dvou stavebních objektech: v bývalé tiskárně č. p. 111 – ulice Nádražní (DPK 1) a v rodinném domku č. p. 194 – ulice Sokolská (DPK 2), které propojuje společný pozemek.



Co se nám již v projektu DOMEČEK PLNÝ KOLEČEK podařilo zrealizovat:

Zatím částečně využíváme pouze objekt bývalé tiskárny (DPK 1) – viz. informace níže. U rodinného domku (DPK 2) nyní probíhá celková rekonstrukce, která by měla být dokončena v r. 2018...

**CHRÁNĚNÉ DÍLNY:** v 1. nadzemním podlaží hlavní budovy DPK 1 funguje rukodělná dílna a kanceláře, kde pracuje 11 zdravotně postižených lidí.

**1. KOMUNITNÍ BYDLENÍ:** v 2. nadzemním podlaží hlavní budovy DPK 1 jsme (především díky obrovské finanční podpoře Nadačního fondu AVAST) v r. 2016 vybudovali dva byty, kde bydlí 4 vozíčkáři a paní s lehčím postižením se svojí dcerkou. Jeden pokoj je ještě volný a připravený pro člověka s lehčím mentálním postižením, který by tuto komunitu doplnil.

*Lidé, kteří v DOMEČKU bydlí, si zde vzájemně pomáhají, pracují v chráněných dílnách a využívají naší odbornou asistenci a nabídku sportovních a volnočasových aktivit. Společně jsou nezávislí na podpoře rodiny, nemusí žít v ústavech a také jsou méně závislí na podpoře státu.*

Máme radost, že se naše vize začíná naplňovat, a že lidé v této komunitě našli svůj nový domov, kde jsou i přes své hendikepy aktivní a cítí se zde být užiteční.

**FARMA:** na přilehlých pozemcích chováme zachráněné slepičky z velkochovu, které nás odměňují vajíčky. Začínáme zde také pěstovat zeleninu a ovoce.

Část objektu DPK 1 (cca 1/3) stále pronajímáme tiskárně Fitos, která nám tak výrazně přispívá na splátky koupě objektu, který je nyní již ve vlastnictví spolku. Ostatní prostory využíváme jako sklady. V suterénu hlavní budovy DPK 1 postupně vzniká další dílna a zázemí farmy – sklad nářadí, atd.

Co máme v plánu na příští rok:

**DPK 1 (objekt bývalé tiskárny)**

Dokončujeme projektovou dokumentaci na zateplení hlavní budovy objektu a chtěli bychom zažádat o dotaci. V rámci zateplení pak budou dokončena všechna patra hlavní budovy, která chceme využít pro rozšíření chráněných dílen a kanceláří a vybudování skladů pro sportovní potřeby a kompenzační pomůcky.

Zjišťujeme další možnosti evropských dotací na vybudování zázemí pro rozšíření sociálních služeb v obou křídlech objektu. Chceme navýšit denní kapacitu naší současné terénní osobní asistence a rozšířit jí do dalšího regionu. Rádi bychom také doplnili osobní asistenci o odlehčovací služby.

**DPK 2 (rodinný domek v areálu tiskárny)**

V příštím roce bychom rádi dokončili hrubou stavbu a v roce 2018 bychom zde chtěli otevřít 2. komunitní bydlení pro další tři vozíčkáře a tři lidi s lehčím mentálním postižením.

Veřejná sbírka:

Nyní jsme se v rámci veřejné sbírky zaměřili především na získání finančních prostředků na vybudování 2. komunitního bydlení a vytvořili jsme sbírkovou stránku: [www.postavimedomecek.cz](http://www.postavimedomecek.cz).

Na číslo **87 777** můžete přispět dárcovskou SMS ve tvaru **DMS TRV DOMECEK 30** nebo **DMS TRV DOMECEK 60** nebo **DMS TRV DOMECEK 90** (do zrušení budete měsíčně přispívat 30, 60 nebo 90 Kč).

Číslo účtu veřejné sbírky pro jednorázový či trvalý příkaz je: **218286566/0300**.

**DĚKUJEME VŠEM, KTEŘÍ NÁM POMÁHAJÍ!!!**

## HOSPODAŘENÍ SPOLKU v roce 2016:

### Celkové výsledky:

Hlavní činnost:	Hospodářská činnost:	Za spolek celkem:
Náklady: 8 897 328,- Kč	Náklady: 20 446 799,- Kč	Náklady: 29 344 107,- Kč
Výnosy: 8 020 078,- Kč	Výnosy: 21 314 392,- Kč	Výnosy: 29 334 470,- Kč

Na záporném hospodářském výsledku ve výši 9 637,- Kč se podílela zejména výrazná ztráta v sociálních službách ve výši 530 934,- Kč, kterou se nám již nepodařilo plně vykompenzovat naší vedlejší hospodářskou činností. V roce příštím se proto chceme více zaměřit na hledání dalších finančních zdrojů pro naše sociální služby tak, abychom mohli terénní osobní asistenci nejen dlouhodobě udržet, ale také dále navyšovat.

### Zaměstnanci a osobní náklady:

Průměrný přepočtený počet (na plné úvazky) všech zaměstnanců:	35,22
Z toho zdravotně postižených 1. a 2. stupně:	14,24
Z toho těžce zdravotně postižených (převážně vozíčkářů):	10,33

*Jedná se ale pouze o přepočtené počty! Celkový počet pracovníků (z nichž někteří, zejména ti v chráněných dílnách, pracují na částečný úvazek) byl během roku 2016 průměrně cca 41 lidí.*

Mzdové náklady všech zaměstnanců:	5 121 979,- Kč.
Zákonné a sociální pojištění:	1 547 860,- Kč.

Orgány spolku neměli v r. 2016 žádné odměny ani jiné výhody (včetně např. půjčky).

### Dotace:

Úřad práce:	3 576 985,- Kč	MPSV:	1 280 000,- Kč
Město Nová Paka:	145 000,- Kč	Obec Stará Paka:	25 000,- Kč
Královéhradecký kraj:	30 000,- Kč		

### Dary:

V r. 2016 získal spolek dary ve výši 604 292,- Kč od různých dárců (někteří jsou uvedeni dále) na podporu hlavních činností.

### Veřejná sbírka:

Vyúčtování 1. roku nové veřejné sbírky na DOMEČEK PLNÝ KOLEČEK za období od 1. 11. 2015 do 31. 10. 2016 proběhlo úspěšně a bylo schváleno Krajským úřadem Královéhradeckého kraje. V tomto období se nám ve veřejné sbírce podařilo získat 695 364,- Kč a z toho využít 526 710,- Kč. Získané prostředky jsme využili především na nákup objektu č. p. 111 včetně přilehlých pozemků (byvalá tiskárna), který dále splácíme, a na hydroizolaci (podřezání) domku č. p. 194 ve Staré Pace. Na sbírkovém účtu č.: 218286566/0300, byl k 31. 12. 2016 zůstatek ve výši: 220 550,10 Kč.



## Zvláštní poděkování v roce 2016 patří především těmto našim podporovatelům:

Úřad práce Jičín	Ministerstvo práce a sociálních věcí	Město Nová Paka
Obec Stará Paka	Krajský úřad Královéhradeckého kraje	
Nadační fond AVAST	Konto Bariéry – Nadace Charty 77	Nadace ČEZ
Nadační fond Wine for Help	Nadace RAMISSIO Falcon	Fórum dárců
ČSOB Leasing, a. s.	ČSOB Leasing pojišťovací makléř, s.r.o.	KOBIT, spol. s r.o.
TYPLT AD s. r. o.	TROPICO (Hilding Anders Česká Republika a.s.)	Fitos spol. s r.o.
Ing. Pavel SOUČEK - Callisto	Autobusová doprava Josef Grundmann	MEYRA ČR, s.r.o.
Pivovar Nová Paka	Penzion a restaurace Novopacké SKLEPY	VCEST.CZ
Hospůdka NA LAJNĚ	Oční optika Ludmila Gollová	LÁF – nerez výroba
Knauf Praha spol. s r.o.	Zeměměřičská pozemková kancelář s.r.o.	BETONSPORT s.r.o.
MC Systems & Services s.r.o.	Wotan Forest, a.s. – Oblast palet a obalů JILOS	DITON s.r.o.
BARVY A LAKY Hostivař a.s.	ČESKÉ ŠTĚRKOPÍSKY – provozovna Práskáčka	SKLEP ART
AGROCHOV Stará Paka	VABA PLUS – TRADE Prefa Brno a.s.	nejlevnější-obklady.cz
PTÁČEK – velkoobchod, a.s.	EDHAL s.r.o. velkoobchod el. materiálem	Grimax s.r.o.
Zdeněk Horák – elektroinst.	Družstevní závody Dražice – strojírna, s.r.o.	PORFIX CZ a.s.
Odborné učiliště Hostinné	FARMA proti bariérám, z.s.	ZŠ Husitská (Nová Paka)
Střední škola gastronomie a služeb (Nová Paka)		

Daniel Polman, Petr Burcal s rodinou, Václav Portych, MUDr. Hana Hájková, Petr Kochman, Blanka Heclová s rodinou, Michal Polák, manželé Bělousovi, Michaela Kopecká, Petr Gurecký s rodinou, p. Habáb a mnoho dalším dárcům, dobrovolníkům a zákazníkům :-)

Za mediální podporu: Česká televize, TV Barandov, Jičínský deník, Nové noviny, ACHÁT a Podhoran

